

Forsviden

Naturreservatet Forsviden består i stor utsträckning av en mosaik av mer eller mindre öppna håll- och alvarmarker omväxlande med områden med gles och lågvuxen tallskog. Torrträäd – stående och liggande – förekommer rikligt.

Alvarmarkernas gräs- och örtflora domineras av typiska torrmarksarter som fårsvingel, fjällgröe, fältsippa, vit och stor fetknopp, brudbröd, gråfingerört, getväppling, blodnäva, vildlin, solvända, tulkört, färg- och gulmåra, harmynta, backtimjan, axveronika, bergskrabba, blåklocka, fältmalört, gråfibbla och liten sandlilja.

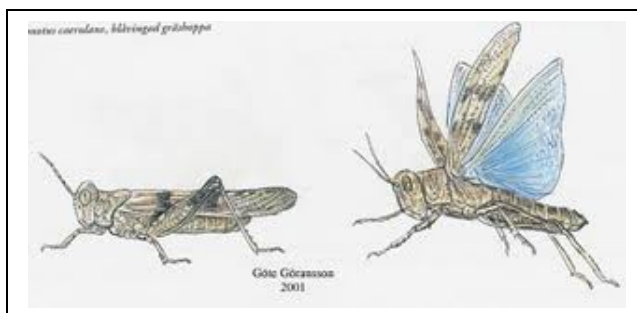
Andra vanliga växter inom dessa områden är alvaroxbär, mjölon och inte minst gräset älväxing. Av de mer ovanliga alvarväxter som man kan träffa på i reservatet kan nämnas bergjohannesört, gotlandssolvända, stenmalört, svärdkrissla och salepsrot.

På de delar av reservatet som har ett tjockare jordtäckte, växer skogen tätare, och här är örtfloran mer artfattig än ute på de solöppna markerna. Vanliga kärlväxter inne i skogen är nyponros, kanelros, stenbär, ljung, blodnäva, brudbröd, mjölon, getrams, liljekonvalj, ängskovall, ängshavre och kruståtel.

Våtmarker

Inom reservatet finns flera typer av våtmarker. Den största är Stora Pussmyr, vars nordligaste del ingår i reservatet. Vegetationen i Stora Pussmyr domineras helt av ag och knappag, men längs myrens kanter finns på flera ställen örtrika axagkjärr med arter som slåtterblomma, kärrlilja, majviva, blodrot, brun ögontröst, kustarun, kärrknipprot, brudsporre och luktsporre.

Övriga våtmarker i reservatet har karaktären av våtar eller fukthedar, som under en stor del av vinterhalvåret står under vatten men som torkar upp helt under sommaren. Vegetationen domineras av gräs och halvgräs som blåståtel, älväxing, slankstarr och hirsstarr. Vanliga i många våtar är också brunört, alvargräslök, vätögontröst och knutnarv.



Blåvingad gräshoppa

Insekter och fåglar

Rikedomen på torrträäd och blommande örter gör att området hyser en mängd olika insektsarter. Av fjärilar förekommer bl.a. apollofjäril och svartfläckig blåvinge talrikt. Den blåvingade gräshoppan är under sensommaren vanlig på de öppna alvarmarkerna men kan trots det vara svår att upptäcka, eftersom den är så kamouflagetecknad.

Till områdets karaktärsfåglar hör bl.a. trädlärka, dubbeltrast och nattskärna. Den sistnämndas surrande sång kan man få höra om man besöker området en ljum försommarnatt.

Fakta om Forsviden

Bildat: 2004

Storlek: 197 hektar

Skyddsform: Naturreservat, Natura 2000

Läge: 2,6 km nordväst om Othem k:a, på den norra sidan av den gamla järnvägsbanken.

Service: Informationsskylt

(Från Länsstyrelsen på Gotland hemsida)



Othem

Othems socken ingick en gång i tiden i Gotlands norra härad och är sedan 1971 en del av Gotlands kommun (numera Region Gotland).

Socknens areal är 90 kvadratkilometer, varav 87 är land.

I socknen bor cirka 2000 invånare.

Tätorten Slite samt kyrkbyn Othem med sockenkyrkan ligger i socknen.

Othem kyrka är från 1200-talet och innehåller bland annat vackra kalkmålningar, bland andra med S:t Dionysius.

Du hittar Othem kyrka från Othemskorset längs vägen mot Slite.